

TOLIMŲJŲ INFRARAUDONŲJŲ SPINDULIŲ ŠILDYTUVAS

NAUDOTOJO VADOVAS

MODELIS WHO-070, WHO-095, WHO-135, WHO-175, WHO-250F

- Dėkojame už tai, kad pirkote „WELTEM“ tolimųjų infraraudonųjų spindulių šildytuvą.
Prieš naudodami šildytuvą, atidžiai perskaitykite šį naudotojo vadovą.
- Rekomenduojame įdėti šį vadovą ten, kur naudotojas gali lengvai jį rasti
- Būtina, kad vartotojas, prieš naudodamas šildytuvą, atidžiai perskaitytų „Saugos įspėjimą“ ir šildytuvo naudojimo metu būtų informuotas.
- Šis šildytuvas sukurtas tik jūsų šaliai. Jei naudosite šildytuvą kitoje šalyje, pirmiausia reikia patikrinti elektros energijos tiekimą ir, jei elektros energijos tiekimo sąlygos tokios pačios, galėsite jį naudoti.
- Garantijos kortelė pridėta prie šio vadovo.
- Šio vadovo turinys (savybės ir specifikacijos) gali būti keičiami be įspėjimo.



TURINYS

▪ SAUGOS ĮSPĖJIMAS	3
▪ STRUKTŪRA IR APRAŠYMAS	6~7
• MODELIO STRUKTŪRA IR APRAŠYMAS	6
• REGULIATORIUS	6
• NUOTOLINIO VALDYMO PRIETAISAS	7
▪ KAIP NAUDOTI	8~10
• EKSPLOATACIJA IR SUSTABDYMAS.....	8
• TEMPERATŪROS KONTROLĖ	9
• SAUGOS PRIETAISO SAVIDIAGNOZĖ	10
▪ VALYMAS IR PRIEŽIŪRA	11
▪ KASDIENINIO PATIKRINIMO BRUOŽAI IR REGULIAVIMAS	12~13
▪ GEDIMŲ ŠALINIMAS	14~15
▪ SPECIFIKACIJA IR ELEKTROS INSTALIACIJOS SCHEMA	16
▪ GARANTIJOS KORTELĖ	17

SAUGOS ĮSPĖJIMAS

Prašome atidžiai perskaityti šį vadovą ir laikytis pateiktų naudotojo saugos bei apsaugos nuo turto sugadinimo nurodymų.

- Pagal turinį jie klasifikuojami kaip „Įspėjimas“ ir „Perspėjimas“.

ĮSPĖJIMAS: Naudojant netinkamai, gali būti sukelti rimti sužalojimai arba mirtis.

PERSPĖJIMAS: Naudojant netinkamai, gali būti sukelti lengvi sužalojimai arba turtas gali būti sugadintas.

Simbolio reikšmė



Draudžiama



Privaloma

ĮSPĖJIMAS!



Naudokite tik AC 220/230 V (50 Hz) maitinimo šaltinį, kitu atveju
(gali būti sukeltas gaisras arba elektros smūgis).



Valymo atveju turite ištraukti kištuką iš lizdo, palaukite, kol šildoma krosnis pakankamai atvės.
(Priešingu atveju gali įvykti elektros smūgis arba gali būti sukeltas nudegimas)



Pavojinga išjungti šį šildytuvą išimant maitinimo kištuką.
(Gali įvykti gedimas arba elektros smūgis). Išjunkite šildytuvą naudodami RUN/STOP mygtuką.



Nenaudokite sugadinto maitinimo laido, kištukinio lizdo ir klibančio lizdo.
(gali būti sukeltas trumpas sujungimas, gaisras arba elektros smūgis).



Neištraukite kištuko, laikydami laidą, netraukite kištuko šlapiomis rankomis.
(gali būti sukeltas gaisras arba elektros smūgis).



Negalima prailginti maitinimo laido, prijungiant kita laidą viduryje.
(gali būti sukeltas gaisras arba elektros smūgis).



Naudokite tinkamos formos saugiklį. Kitu atveju
(gali įvykti gedimas arba elektros smūgis).



Pašalinę nešvarumus nuo kištuko, tvirtai įstatykite jį į lizdą.
(Dėl trumpojo sujungimo gali išsiskirti dūmai arba kilti gaisras.)



Tvirtai įstatykite kištuką į lizdą su įžeminimu
(gali būti sukeltas elektros smūgis).



Nesulenkite maitinimo laido stipriai ir nedėkite ant jo sunkių daiktų.
(Gali būti pažeistas dengiamasis sluoksnis, dėl to gali kilti gaisras arba įvykti elektros smūgis).



Netoli šildytuvo nedėkite degių medžiagų, įskaitant užuolaidą, kilimėlį, popierių, maistą, degtukus, drabužius ir t.t.
(Galima susidurti su gaisro pavojumi.)



Šalia šildytuvo nedėkite ir nenaudokite jokių degių medžiagų, įskaitant degalus, dujas, skiediklius, benzeną, purškiklius, tirpiklius, lakiuosius organinius junginius ir t.t.
(Galima susidurti su gaisro arba sprogimo pavojumi.)

※ Padėkite šį vadovą šalia šildytuvo pastebimoje vietoje tam, kad prireikus naudotojas jį visada galėtų lengvai surasti.

SAUGOS ĮSPĖJIMAS

ĮSPĖJIMAS



Naudojant šį šildytuvą, reikia užtikrinti tinkamą vėdinimą, jis neturi būti naudojamas tvankioje patalpoje, kurios vėdinti neįmanoma.
(Reikia vėdinti grynu oru 1 ~ 2 kartus per valandą)
(Nevisiško sudegimo atveju dėl deguonies trūkumo anglies monoksido kiekis gali padidėti, dėl to gali įvykti apsinuodijimas.)



Pavojinga artinti rankas prie grotelių bei krosnies, sutrenkti šildytuvą ar naudoti jėgą.
(Gali kilti gaisras, gali įvykti nudegimas arba elektros smūgis.)



Nedėkite ant šildytuvo elektrinių prietaisų arba sunkių medžiagų.
(Gali būti sukeltas gedimas, įvykti elektros smūgis, arba, jei kristų sunki medžiaga, naudotojas gali būti sužalotas.)



Neperkelkite ir nepervežkite veikiančio šildytuvo.
(Gali būti sukeltas gaisras arba nudegimas.)
(Perkeliant šildytuvą, reikia jį išjungti, prieš judindami šildytuvą, ištraukite maitinimo kištuką.)



Nenaudokite šio šildytuvo kitam tikslui, išskyrus šildymą.
(Nenaudokite šildytuvo drabužių džiovinimui, nes tai gali sukelti gaisrą.)
(Nenaudokite šio šildytuvo šildyti naminiams gyvūnams arba augalams.)



Nenaudokite šildytuvo, kol miegate.
(Jei miego metu patalpa nevedinama, ji gali tapti tvanki ir joje gali trūkti deguonies.)



Pavojinga naudoti šildytuvą uždaroje patalpoje ilgą laiką, arba tokiu atveju, kai patalpoje yra vaikų arba silpnos sveikatos pagyvenusių žmonių.
(Jei kambarys tvankus, rekomenduojama, kad naudotojas atidarytų langus vėdinimui.)



Nedėkite ant šildytuvo degių vinilinių arba plastikinių daiktų, neuždenkite šildytuvo grotelių drabužiais.
(Gali kilti gaisras, gali įvykti nudegimas.)



Nelieskite įkaitusių paviršių, pavyzdžiui grotelių, krosnies ir t.t.

- Šildytuvui veikiant, arba iš karto po išjungimo, grotelės ir krosnis yra karšti, todėl nelieskite jų dalių (vaikai turi būti atokiau nuo karštų medžiagų).
- Gali įvykti nudegimas.



Nerekomenduojama naudoti šildytuvą labai aukštose vietose.
(Nenaudokite šio šildytuvo aukštesnėse nei 1500 m nuo jūros lygio vietose.)

(Vietovėse, kurių aukštis nuo 700 ~ 1,500m nuo jūros lygio, reikalingas dažnas vėdinimas.)
(Dėl deguonies trūkumo gali padidėti anglies dioksido kiekis, jis gali sukelti apsinuodijimą.)



Valymo metu stebėkite, kad vanduo nepatektų į šildytuvą.
(gali kilti gaisras arba įvykti elektros smūgis).



Nenaudokite šio šildytuvo nestabiliuose vietose.
(Nenaudokite šio šildytuvo ant paviršiaus su nuolydžiu arba ant judančio stovo.)
(Šildytuvą gali nukristi, dėl to gali kilti gaisras arba įvykti gedimas.)

※ Padėkite šį vadovą šalia šildytuvo pastebimoje vietoje tam, kad prireikus naudotojas visada galėtų jį lengvai surasti.

SAUGOS ĮSPĖJIMAS

PERSPĖJIMAS



Saugodami šildytuvą, įsitikinkite, kad jį laikote sausose vietose patalpoje, o ne karštoje ir drėgnoje aplinkoje.
(Priešingu atveju jis surūdys arba įvyks gedimas.)



Žaibo ar griustinio atveju, arba nenaudojant šildytuvo ilgą laiką, iš lizdo reikia ištraukti kištuką.
(Priešingu atveju gali įvykti elektros smūgis, trumpasis jungimas arba gaisras).



Jeigu sugadintas tiekimo laidas, gamintojas, jo aptarnavimo atstovas ar panašios kvalifikacijos asmuo turi jį pakeisti tam, kad būtų išvengta pavojaus.



Jeigu elektros laidas yra pažeistas, kreipkitės į vietinį aptarnavimo po pardavimo agentą.
(Priešingu atveju gali įvykti elektros smūgis, trumpasis jungimas arba gaisras).



Nedėkite šio šildytuvo ant nestabilius žemės paviršiaus, paviršiaus su nuolydžiu arba nelygaus paviršiaus.
(Šildytuvai gali neveikti tinkamai.)



Negalima tiesiogiai drėkinti šildytuvo vandeniui, valymui nenaudokite benzono, skiediklio, alkoholio.
(Priešingu atveju gali įvykti elektros smūgis, trumpasis jungimas arba gaisras).



Nesutrenkite nuotolinio valdymo prietaiso, neardykite jo savavališkai.



Nenaudokite šio šildytuvo tokioje vietoje, kur jis gali susilpti nuo drėgmės, pavyzdžiui, vonios kambaryje.
(Tai gali sukelti elektros trumpąjį jungimą arba el. smūgį nelaimingą atsitikimą dėl elektros smūgio).

PATARIMAI PRIEŠ MONTAVIMĄ...

- Įsitikinkite vietos, kurioje norite naudoti šildytuvą, saugumui.
 - Vietos paviršius ir aplinka turi būti lygūs, nedegūs, kieti.
 - Aplink šildytuvą turi būti pakankamai vietos, mažiausiai 15 cm atstumas nuo sienos, o taip pat iš kairiosios ir dešinės pusės, mažiausiai 1 m atstumas nuo lubų ir priekinės pusės be jokių kliūčių.
 - Eksploatuojant mažose erdvėse, reikia naudoti ištraukiamosios ventilacijos ortakį.
(Rekomenduojama ortakio specifikacija: 75mm Ø (diametras) x 5 metrų ilgio aliuminio ortakis (į ištraukiamosios ventilacijos ortakio galinę dalį neturi patekti lietaus lašai).
(Reikia dažnai vėdinti atidarant langą arba naudojant ventiliatorių).
 - Prie šildytuvo reikia padėti gesintuvą.
 - Netoli šildytuvo neturi būti tiesioginės saulės šviesos, per daug šilumos.
 - Nustatę įrenginį, užrakinkite ratuką, kad išvengtumėte netikėto judėjimo.
 - Nenaudokite šio šildytuvo šalia audinio užuolaidos, kilimėlio arba plastiko ar vinilo užuolaidos, galinčios uždegti šildytuvą dėl vėjo įtakos arba kitos fizinės jėgos, nes tokiu būdu gali kilti gaisras.
- Turite naudoti tokius degalus kaip dyzelinas ar žibaldas.
 - Naudojant kitą kurą, gali susidaryti daugiau suodžių arba įvykti gedimas.
 - Kuro pildymo atveju įsitikinkite, kad šildytuvai išjungtas.
 - Tai atlieka gamintojas arba jo aptarnavimo atstovas, esant nutekėjimui reikia susisiekti su jais.
 - Išmetant prietaisą, reikia laikytis alyvos šalinimo nuostatų.
- Tinkama elektros energija yra 220 / 230V, 50Hz. Ji bus taikoma ir koreguojama pagal užsakovo pageidavimą. Turite teikti maitinimą pagal pareikalavimą tik tada, kai jis yra sureguliuotas.

STRUKTŪRA IR APRAŠYMAS

MODELIO STRUKTŪRA IR APRAŠYMAS

※ Ši konstrukcija gali būti pakeista tobulinant efektyvumą.



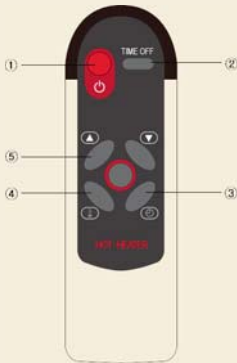
PERSPĖJIMAS



- 1. LED EKRANAS**
Ekrane rodoma temperatūra, laikas, veikimas, klaidos ir t.t.
- 2. Ijungta/išjungta (ON/OFF)**
- 3. TEMPERATŪROS PASIRINKIMO MYGTUKAS**
Temperatūros valdymo režimo pasirinkimui.
- 4. LAIKO PASIRINKIMO MYGTUKAS**
Laiko valdymo režimo pasirinkimui.
- 5. Aukštyn / žemyn (UP/DOWN)**
Temperatūros arba laiko nustatymui arba pakeitimui
- 6. IR IMTUVAS NUOTOLINIO VALDYMO PRIETAISUI**
- 7. IŠJUNGIMO LAIKMATEIS („OFF TIMER“)**
Laikmačio režimo naudojimo arba nenaudojimo pasirinkimui

STRUKTŪRA IR APRAŠYMAS

NUOTOLINIS VALDYMAS



- 1. Įjungta/išjungta (ON/OFF)**
Šis mygtukas naudojamas šildytuvo įjungimui ir išjungimui.
- 2. IŠJUNGIMO LAIKMATIS („OFF TIMER“)**
Kiekvieną kartą paspaudus šį mygtuką, šildytuvas pakartoja nustatymą ir atšaukimą.
- 3. LAIKO PASIRINKIMO MYGTUKAS**
Laiko valdymo režimo pasirinkimui.
- 4. TEMPERATŪROS PASIRINKIMO MYGTUKAS**
Temperatūros valdymo režimo pasirinkimui.
- 5. Aukštyn / žemyn (UP/DOWN)**
Temperatūros arba laiko nustatymui arba pakeitimui

- ① Prijunkite šildytuvo maitinimo laidą prie lizdo.
- ② Kai prijungiate maitinimo kištuką, rodoma dabartinė temperatūra.
- ③ Paspaudus mygtuką UP / DOWN, rodoma pageidaujama temperatūra.
- ④ Galite nustatyti pageidaujamą temperatūrą tarp 0–40° C (1° C vienam paspaudimui).



PERSPĖJIMAS

- Kai šildytuvas išsijungia, veikia variklis (šildytuvo aušinimui).
- Pavojinga išjungti šildytuvą išimant maitinimo kištuką. Gali įvykti gedimas arba elektros smūgis. Išjunkite šildytuvą naudodami RUN/STOP mygtuką.
- Jei gedimas įvyksta, kai maitinimas išjungtas, už tai atsako vartotojas.

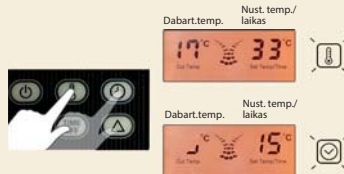
KAIP NAUDOTI

EKSPLOATACIJA IR SUSTABDYMAS

1. PRIJUNKITE MAITINIMO KABELĮ (galite matyti esamą temperatūrą).
PO TO PASPAUSKITE ON/OFF MYGTUKĄ.
(Galite patikrinti „nustatyta temperatūra/laikas“ - skaičius dešinėje pusėje)
Tačiau, jei šis šildytuvas naudojamas pirmą kartą po pirkimo, pasukite „Air Screw“ į kairę aplink tris kartus ir pradėkite paspausdami „ON/ OFF“ jungiklį. Šildytuvas įjungiamas „ON“ su „pyptelėjimu“ ir automatiškai valdomas. Užfiksukite „Air Screw“ po 4 sekundžių.
Jei rodoma „E1“ klaida, dar kartą paspauskite ON / OFF jungiklį.



2. PASIRINKITE PAGEIDAUJAMĄ OPERACIJOS TIPĄ, NAUDODAMI TEMPERATŪROS ARBA LAIKO „TEMP or TIME“ MYGTUKĄ.



3. Nustatykite laiką arba temperatūrą spausdami temperatūros pasirinkimo mygtuką arba laiko pasirinkimo mygtuką.
- „Temperature“ Galite nustatyti pageidaujamą temperatūrą tarp 0-40° C
- „Time“ Nustatykite pageidaujamą laiko tarpą „10 ~ 25min“ (5 minutės paspaudimui)



※ Patarimas

- Naudojimui nustatyto temperatūra turi būti aukštesnė už esamą temperatūrą.
- Po įjungimo, numatytasis režimas yra temperatūros valdymo režimas.
- Operacijos metu, paspaudus įjungimo / išjungimo mygtuką, šildytuvas sustabdomas ir išjungimo laikmačio funkcija atšaukiama.

Po šildytuvo įjungimo cirkuliacinis ventiliatorius veikia vieną minutę, jis sustabdomas praėjus dviem minutėms po šildytuvo išjungimo. (Šis ventiliatorius skirtas cirkuluojančiai šilumai ir šildytuvo aušinimui).

Modelis aprūpintas solenoidiniu vožtuvu (apylankos prietaisu) grąžina likusią alyvą į alyvos rezervuarą. Praėjus 10 s nuo degiklio išjungimo, veikia solenoidinis vožtuvas, likusi alyva grąžinama į alyvos rezervuarą ir dėl šio įtaiso sukeltas nesudegusių dujų kvapas žymiai sumažėja.

KAIP NAUDOTI

TEMPERATŪROS KONTROLĖ

Šis režimas leidžia vartotojui nustatyti norimą temperatūrą, ir, kai ji nustatyta, šildytuvus veikia automatiškai, veikiant ir sustabdant pakartotinai siekiant atitikti šią temperatūrą. (Jei įjungiamas maitinimas ir šildytuvus pradės veikti, temperatūros valdymo režimas bus naudojamas kaip numatytasis.)

1. Paspauskite ON/OFF mygtuką.



2. Paspaudę „Temperature“ mygtuką, pasirinkite temperatūros valdymo režimą.

- Tuo metu užsidega temperatūros kontrolės lemputė.



3. Paspausdami „▼▲“ mygtuką, pasirinkite pageidaujamą temperatūrą.

- Nustatymo diapazonas: 0~40 °C
- Numatytoji reikšmė: 25°C
- Tuo metu, kai spaudžiate ▼ arba ▲, nustatymo temperatūra labai greitai padidėja / sumažėja.
- Dabartinio temperatūros rodyimo diapazonas yra -9 ~ 50° C



4. Veikimo metu rodoma esama temperatūra ir nustatymo temperatūra, jei jūs paspausite ON/OFF ir sustabdysite veikimą, bus rodoma tik esama temperatūra.



5. Kai nustatyta temperatūra 2° C aukštesnė nei esama temperatūra, prietaisas pradeda veikti, kai nustatyta temperatūra 1 °C mažesnė, nei esama temperatūra, veikimas sustabdomas.

- Esama temp. < nustatyta temp. ...Veikimas (+2°C)
- Esama temp. > nustatyta temp. ...Veikimas sustabdomas (-1°C)



※ Patarimas

- Kai esama temperatūra mažesnė nei -9°C(16° F), temperatūros ekrane rodoma „LO“, kai ji didesnė nei 50°C (99° F), rodoma „HI“ (50°C nėra ta pati vertė kaip 99° F, faktiškai 37°C yra ta pati vertė kaip 99° F).
- Nustatymo temperatūra padidinama / sumažinama 1 °C paspausdami (▼/▲) mygtuką, jei spaudžiate mygtuką ilgiau nei 2 s, vertė didėja/mažėja 1 °C per 0,2 s.
- Jei spaudžiate ▼ ir ▲ mygtukus 5s tuo pat metu, mato vienetas konvertuojamas nuo °C į °F, arba nuo °F į °C

KAIP NAUDOTI

DALYKAI, KURIUOS REIKIA PATIKRINTI PRIEŠ INFORMUOJANT APIE GEDIMĄ

Jei valdymo skyde rodoma ši klaida ar klaidos pranešimas

Rodomi pranešimai	Gedimų aprašymai	Tikrinami elementai ir reikalingi veiksmai
E1. Nėra uždegimo	Degiklis užsikirtęs	- Kuro trūkumas - Kuro vamzdyje yra oro (oro išleidimas) - Fotoelementų užteršimas (valymas)
E2. Fotoelementas (ugnies jutiklis)	Fotoelemento gedimas. Rusenimo aptikimas.	- Neįjungtas fotoelementas (→ įjungti), fotoelemento gedimas (→ pakeisti) - Jei šildytuvą sustabdomas tuoj pat po įkaitinimo, lieka rusenimas (gedimo nėra - pakartotinis naudojimas)
E3. Temperatūros jutiklis	Temperatūros jutiklio gedimas	- Patikrinkite, ar temperatūros jutiklio jungtis nėra atpalaiduota. (Tvirtai prijunkite jungtį, jei ji atpalaiduota)
E4. Perkaitimo jutiklis	Produktas perkaitęs	- Patikrinkite, ar degiklyje nėra nelygumų žymių. (Klauskite aptarnavimo tarnybos) - Patikrinkite, ar neatjungtas apsaugos nuo perkaitimo laidas (šildytuvą naudokite po to, kai prijungsite laidą).
E5. Nuolydis	Šildytuvo pasvirimas	- Patikrinkite, ar šildytuvą nėra pajudintas (pakrypimas gali atsirasti, kai šildytuvą sukrėstas arba pajudintas, vėl naudokite šildytuvą). - Neprijungtas inversijos jungiklio laidas (šildytuvą naudokite po to, kai prijungsite laidą).
E6. Kuro trūkumas	Kuro trūkumas	- Papildykite kurą (→ pakartotinis naudojimas)
Hi	Temperatūra viršija 50° C	- Patikrinkite, ar viduje yra sumontuotas temperatūros jutiklis. (Sumontuokite jutiklį išorinėje dalyje).

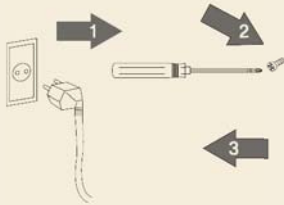
- Jei įvyksta E1 - E6 gedimai, patikrinkite priežastis ir imkitės reikiamų veiksmų.
Jei du kartus paspausite maitinimo mygtuką, galite pakartotinai įjungti šildytuvą.

Jei gedimai tęsiasi po atliktų veiksmų, kaip tai nurodyta žemiau esančioje lentelėje, kreipkitės į aptarnavimo personalą.

Gedimai	Elementai, kuriuos reikia patikrinti	Reikiami veiksmai
Visos valdymo skydo lempos yra išjungtos	- Maitinimo gedimas - Maitinimo laidas išjungtas - Perdegę saugiklis	- Įjunkite į kištukinį lizdą - Pakeiskite lydųjų saugiklį
Lempa si pakartotinai išsijungia ir įsijungia	- Pasirinkite laiką (patikrinkite lempą)	- Nustatykite temperatūrą
Šildytuvą veikia nerodant alyvos parodymų	- Srauto matuoklio laidas yra išjungtas	- Prijunkite laidą
Pirminės operacijos metu jaučiamas degimo kvapas	- Tarpiklyje dega pašalinės medžiagos	- Degimo kvapas dingsta po 1-2 valandų
Degalų kvapas yra neįprastas	- Kvapas atsiranda, kai šildytuvą sustabdomas arba įjungiamas - Tiekiant alyvą išpiltas kuras	- Leiskit veikti 15 minučių - Pašalinkite išsisukyrusius tepalus
Kambario temperatūra yra aukštesnė nei įprastasti	- Patikrinkite temperatūros jutiklio vietą (tai gali įvykti, jei jutiklis yra įmontuotas viduje).	- Sumontuokite jutiklį teisingoje padėtyje

VALYMAS IR PRIEŽIŪRA

VALYMAS IR PRIEŽIŪRA



Norėdami ištraukti priekines groteles, pakelkite jas ir ištraukite (surenkama priešingu būdu)

Jeigu naudojate šildytuvą ilgą laiką ir norite, kad jis būtų švarus, išjunkite jį ir atvėsinkite, ištraukite kištuką, kaip nurodyta aukščiau, ir išvalykite jį pagal šią instrukciją.

- Ištraukite priekines groteles, jas pakeldami ir ištraukdami į priekį.
- Nuvalykite šilumą atspindinčius komponentus šildytuvo galinėje dalyje ir degiklio srityje. (Degimo vamzdis yra padengtas keramikine medžiaga, valykite atsargiai, kad nepažeistumėte dangos.)

- × NEARDYKITE KARŠTŲ DALIŲ.
 - Nušluostykite priekinę valdiklio sritį minkštos vilnos šluoste.
 - Pabaigę valymą, vėl pritvirtinkite priekines groteles prie šildytuvo.

SAUGOJIMAS

Saugodami šildytuvą jį atvėsinkite, išjunkite, apvyniokite plastikine danga ir laikykite gerai vėdinamoje vietoje.

- Sunaudokite visą alyvą tam, kad jos neliktų viduje.



PERSPĖJIMAS

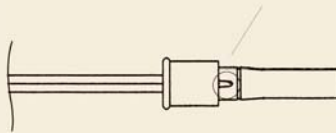
Šildytuvo laikymas lauke arba drėgnoje vietoje gali būti pagrindine problemų priežastimi.

KASDIENINIO PATIKRINIMO BRUOŽAI IR REGULIAVIMAS

KASDIENINIO PATIKRINIMO BRUOŽAI

■ UGNIES JUTIKLIO VALYMAS (CdS)

- Jei CdS aptikimo dalis yra užteršta suodžiais ar kitais nešvarumais, našumas gali sumažėti ir tai gali sukelti problemą.
- Atsargiai išimkite CdS iš apatinės degiklio dalies.
- Nuvalykite CdS aptikimo dalį minkšta šluoste.
- Įsitikinkite, kad CdS tinkamai pritvirtintas. (Atžyma A turėtų būti visiškai įterpta.)



■ KOMPONENTŲ VALYMAS

- Jei jums reikia pakeisti komponentus, susisiekite su mumis.
- Jei reikia taisyti arba keisti komponentus, kreipkitės į aptarnavimo centrą, kuriame dirba mūsų platintojas arba į pagrindinę buveinę.
- Šio šildytuvo negali taisyti neturintis licenzijos aptarnavimo personalas, nes dėl to prietaiso būklė gali pablogėti, todėl susisiekite su vietiniu aptarnavimo centru arba mūsų kompanijos paskirtu platintoju.

KASDIENINIO PATIKRINIMO BRUOŽAI IR REGULIAVIMAS

REGULIAVIMAS

■ TOKIU ATVEJU, JEI VEIKIMO METU PRIETAISAS STAIGIAI IŠSIJUNGIA

- Patikrinkite, ar šildytuvą sureguliuotas dirbti šiuo metu? Jei taip, šildytuvą gali neveikti 5 min.
- Patikrinkite ar šiuo metu nustatyta temperatūra mažesnė nei esama.
- Patikrinkite, ar šildytuvą sustabdymas paspaudus nuotolinio valdymo prietaiso, ar priekinio valdiklio On/Off jungiklį.
- Patikrinkite, ar šildytuvą nebuvo sustabdytas dėl poilsio laikmačio funkcijos.
- Patikrinkite, ar šildytuvą nebuvo sustabdytas dėl automatinio patikrinimo funkcijos.

■ ORO SRAUTAS

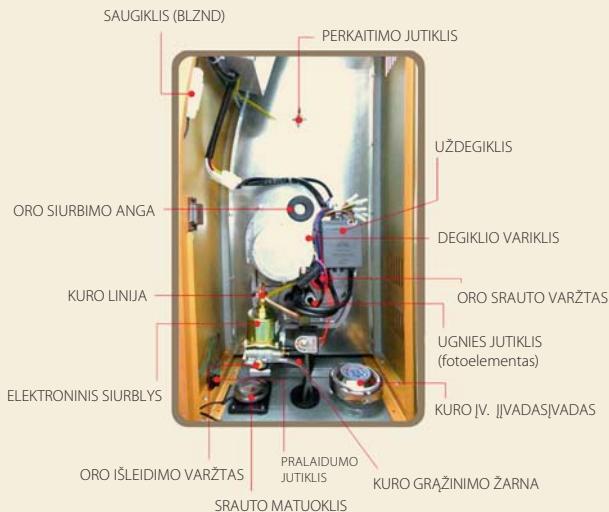
Tokiu atveju, kai elektros siurblio darbas triukšmingas ir nedega degiklis, pagrindinė problemos priežastis yra oro srautas į elektros siurblių ir alyvos paskirstymo nebuvimas. Jei visa alyva sunaudota ir jos nebeliko rezervuare, oras gali tekėti į elektros siurblio vidų.

- Metodas išleisti orui

- ① Jjunkite šildytuvą.
- ② Elektros siurbliui veikiant, pasukite oro srauto varžtą prieš laikrodžio rodyklę. Laukite, kol išeis oras ir pradės tekėti alyva.
- ③ Pamatę, kad išteka alyva, sukite oro srauto varžtą pagal laikrodžio rodyklę (jei viduje daug oro, tą patį pakartokite 2~3 kartus).

■ DEGKLIŲ KONSTRUKCIJOS INFORMACIJA

- Kai kreipiatės į techninio aptarnavimo darbuotoją dėl problemos, remkitės nurodyta žemiau degiklio konstrukcija.



GEDIMŲ ŠALINIMAS

Prieš nusprendami, kad įvyko gedimas, patikrinkite toliau nurodytus dalykus.



Ar įjungtas maitinimas?



Ar pakanka kuro?



Ar švarus ugnies jutiklis?



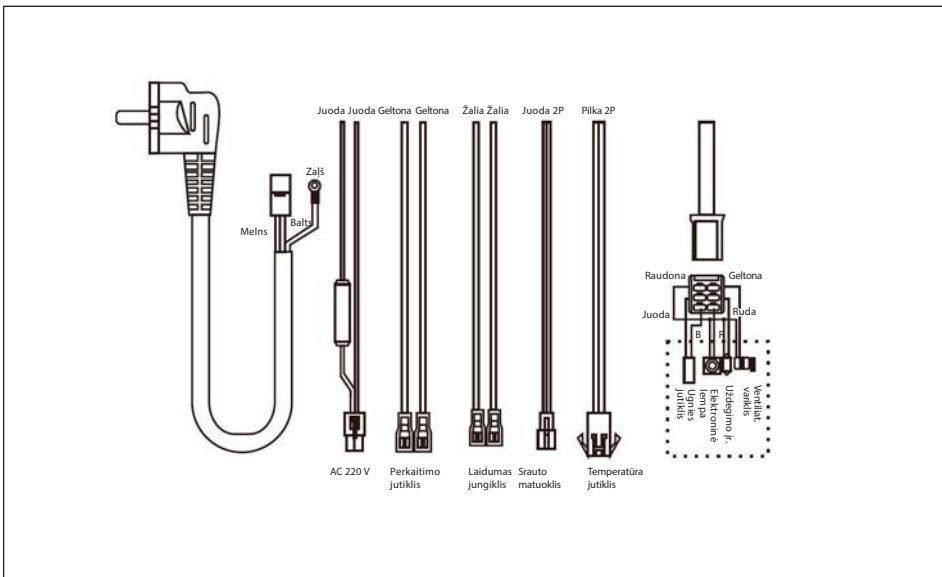
PROBLEMA		PRIEŽASTIS	SPRENDIMAS
NEVYKSTA JOKIA OPERACIJA	Nėra maitinimo?		Patikrinkite, ar maitinimas yra tinkamas. (pvz. 220/230V a.c. 50Hz)
	Patikrinkite, ar maitinimo kabelis yra atjungtas		Maitinimo laidą prijunkite prie lizdo.
	Ar sugedo saugiklis?		Pakeiskite saugiklį nauju (250V a.c. 3.15A)
NEVEIKIA VENTILIATORIAUS VARIKLIS	Įjungta lemputė „Kuro trūkumas“?	Kuro trūkumas	Pripildykite žibalo ar dyzelino. Negalima sumaišyti šių dviejų skirtingų degalų.
	Ar nustatyta temperatūra mažesnė nei dabartinė temperatūra?		Nustatykite didesnę temperatūrą nei dabartinę.
	Uždegimo pertrūkių lemputė?	Oras elektriniame siurblyje.	Pašalinkite orą iš elektros siurblio. (Žr. 19 psl.)
	Dega perkaitimo lemputė?	Perkaitimo prevencija	Vėdinkite kambarį grynu oru ir tam tikram laikui išjunkite šildytuvą. (Žr. 16 psl.)
	Įjungta posvyrio lemputė?	Pagrindas su nuolydžiu arba nelygus	Pastatykite šildytuvą ant lygaus pagrindo (Žr. 16 psl.)
	Ar ekrane matote „Er2“?	Temperatūros jutiklio klaida	Iš temperatūros valdymo režimo pasirinkite laikmačio valdymo funkciją. (Žr. 16 psl.)
DEGIKLIS NEDEGA	Ar užsikimšo kuro filtras?	Filtras užterštas.	Išvalykite filtrą suslėgtu oru arba pakeiskite jį nauju. (Žr. 18 psl.)
	Ar oro įsiurbimo vožtuvas pernelyg sureguliuotas, arba jis per mažas?		Susisiekite su agentu, aptarnaujančiu po pardavimo.
	Žema įtampa?	Žemos įtampos atveju	Degiklis neveiks tinkamai, todėl naudokite startinį variklį, kad padidintumėte įtampą. (A/S)

GEDIMŲ ŠALINIMAS

	PROBLEMA	PRIEŽASTIS	SPRENDIMAS
STAIGUS SUSTABDYMAS PO ĮKAITIMO	Ijungta lemputė „Kuro trūkumas“?	Baigiasi kuras.	Pripildykite kuro.
	Patikrinkite, ar kuras yra dyzelinas ar žibalas	Tai gali sukelti mažesnę našumą ir problemas.	Išleisk esamą kurą ir užpildykite tik dyzelinu arba žibalu.
	Vanduo ar kitos priemaišos kure?	Tai gali sukelti mažesnę našumą ir problemas.	Pakeiskite kurą geros kokybės kuru.
	Ar ugnies jutiklis tinkamoje vietoje?	Jeį jis skirtingoje vietoje, tai sukelia problemą.	Patalpinkite jutiklį originalioje vietoje.
	Ar ugnies jutiklis nešvarus?	Klaida dėl suodžių ar nešvarumų	Susisiekite su agentu, aptarnaujančiu po pardavimo.
	Triukšmas kuro siurblyje?	Pernelyg daug oro siurblyje ir antgalyje.	Pašalinkite orą iš elektros siurblio.
SUSIDARO PER DAUG SUODŽIŲ	Patikrinkite, ar kuras yra dyzelinas ar žibalas	Tai gali sukelti mažesnę našumą ir problemas.	Išleisk esamą kurą ir užpildykite tik dyzelinu arba žibalu.
	Vanduo ar kitos priemaišos kure?	Tai gali sukelti mažesnę našumą ir problemas.	Pakeiskite kurą geros kokybės kuru.
	Ar oro įsiurbimo vožtuvas pernelyg sureguliuotas, arba jis per mažas?	Temperatūros jutiklio klaida	Susisiekite su agentu, aptarnaujančiu po pardavimo.
	Ar vamzdis užsikimšęs?	Dūmai gali sklisti atgal	Išvalykite vamzdį, pašalindami suodžius vamzdžio viduje, arba pakeiskite jį nauju.
TRIUKŠMAS DEGIKLYJE	Ar užsikimšo kuro filtras?	Nešvarus filtras su nešvarumais ir tarša	Išvalykite arba pakeiskite nauju
	Triukšmas kuro siurblyje?	Pernelyg daug oro siurblyje ir antgalyje.	Pašalinkite orą iš elektros siurblio.

SPECIFIKACIJA IR ELEKTROS INSTALIACIJOS SCHEMA

Modelis	WHO-070	WHO-095	WHO-135	WHO-175	WHO-250F
Kuras	Žalias dyzelinas	Žalias dyzelinas	Žalias dyzelinas	Žalias dyzelinas	Žalias dyzelinas
Šildymo galia (kcal / val.)	7 000	11 000	15 000	20 000	25 000
Šiluminis galingumas (kW)	8,1	12,8	17,4	23,2	29
Kuro sąnaudos (l / val)	0,72	1,2	1,5	2,2	2,35
Šildymo plotas	60 m ²	94 m ²	149 m ²	248 m ²	280 m ²
Elektros energijos suvartojimas	40 W	54 W	40 W	60 W	60 W
Dydis (WxDxH) mm	770 x 320 x 870 mm	973 x 320 x 979 mm	1305 x 320 x 988 mm	1305 x 320 x 1158 mm	1340 x 350 x 1275 mm
Svoris	38,8 kg	40 kg	58 kg	63 kg	84,8 kg
Naudojimas	Šildymas	Šildymas	Šildymas	Šildymas	Šildymas
Energijos tiekimas	230 V/50 Hz AC	230 V/50 Hz AC	230 V/50 Hz AC	230 V/50 Hz AC	230 V/50 Hz AC
Rezervuaro talpa	24 l	30 l	45 l	45 l	80 l



GARANTIJOS KORTELĖ

Šis „WELTEM“ tolimųjų infraraudonųjų spindulių šildytuvas suteikia jums patikimesnį našumą, patogumą ir ilgaamžiškumą, nes jis gaminamas pagal griežtą kokybės užtikrinimo sistemą, į kurią įeina įvairūs patikrinimai tiek gamybos metu, tiek ir po jos, patikimumo bandymai ir t. t.

Jei kiltų kokių nors problemų, kreipkitės į vietinį aptarnavimo atstovą arba platintoją.

Kilus problemai dėl gamybinio gedimo ar netinkamo veikimo, mes siūlome nemokamą remonto paslaugą pagal mūsų garantijos sąlygas.

BENDROSIOS NUOSTATOS

1. Garantinis laikotarpis yra 36 mėnesiai po pirkimo datos.
- Jei gedimas įvyksta dėl kliento klaidos ar netinkamo naudojimo, klientas moka remonto išlaidas, netgi jei tai įvyksta garantinio laikotarpio metu.
2. Ši garantijos kortelė galioja jūsų šalyje.
3. Saugokite šią garantijos kortelę tam, kad įvykus gedimui gautumėte geresnį aptarnavimą.
4. Susisiekite su savo vietiniu platintoju arba pardavimų agentu.
5. Prašome užpildyti šią formą po pirkimo.

APRAŠYMAS	„WELTEM“ tolimųjų infraraudonųjų spindulių šildytuvas		
MODELIS	WHO-070 / WHO-095 / WHO-135 / WHO-175 / WHO-250F		
PIRKIMO DATA		PRODUKTAS	
GARANTIJOS PERIODAS	() MĖNESIAI	KAINA	EUR
PLATINTOJAS	ĮMONĖS PAVADINIMAS		
	TELEFONO NR.		
KLIENTAS	VARDAS, PAVARDĖ		
	ADRESAS		
	TELEFONO NR.		

Oficialūs „WELTEM“ atstovai Skandinavijoje ir Baltijos šalyse

Veltron International OÜ

Reg. No: 14338106

Phone: +372 5693 7082 E-mail: info@veltron-heaters.com;

Address: Pärnu mnt 139e/11, 11317 Tallinn, Estonia

